

事業概要

令和4年度版

地方独立行政法人 神戸市民病院機構
神戸市立西神戸医療センター

西神戸医療センターの基本理念・基本方針

【基本理念】

神戸西地域に根づいた安心・安全な医療をめざします

【基本方針】

1. 急性期病院として、マンパワーや設備のさらなる強化に努め、救急医療や高度専門医療を充実させることで地域住民の期待に応えます
2. 市民病院として、結核医療や災害時の医療に対応します
3. 地域の中核病院として、地域連携を促進し、地域完結型医療をめざします
4. 市民の生命と健康を守るため、市民病院間相互の協力連携を推進します
5. 患者さんを中心としたチーム医療を行うとともに、患者さんや家族に対して誠実な態度で接します
6. 患者さんが納得できるわかりやすい説明を心がけ、患者さんや家族の自己決定権を尊重します
7. 職員が相互に協力し合い、常に改善を心がけ、医療水準・職場環境・経営体制すべてにおいてさらに誇れる病院を確立します

事業概要目次

I	神戸市立西神戸医療センターの沿革	1
II	神戸市立西神戸医療センター組織図	3
III	地域医療振興事業の概要	4
IV	神戸市立西神戸医療センター病院事業の概要	
	【病院概要】	6
	1. 施設概要	
	2. 病院概要	
	3. 病院の特徴	
	4. 診療概要	
	5. 医療圏	
	6. 収支状況（病院）	
	7. 職員数	
	8. 業務委託の状況	
	9. 主要医療機器	
	【業務量】	20
	1. 一般診療の実績	
	(1) 外来・入院患者数	
	(2) 外来患者数	
	① 外来・救急外来の患者数比較	
	② 診療科別1日当り外来患者数	
	(3)入院患者数	
	① 入院患者数・手術件数・分娩件数	
	② 診療科別1日当り入院患者数・平均在院日数	
	(4) 住所区別患者数	
	①外来延べ患者数	
	②新入院患者数	
	2. 救急医療の実績	
	(1) 時間帯別救急患者数	
	(2) 診療科別救急患者数(時間外)	
	(3) 住所区別救急患者数(時間外)	
	(4) 年末・年始救急患者数	

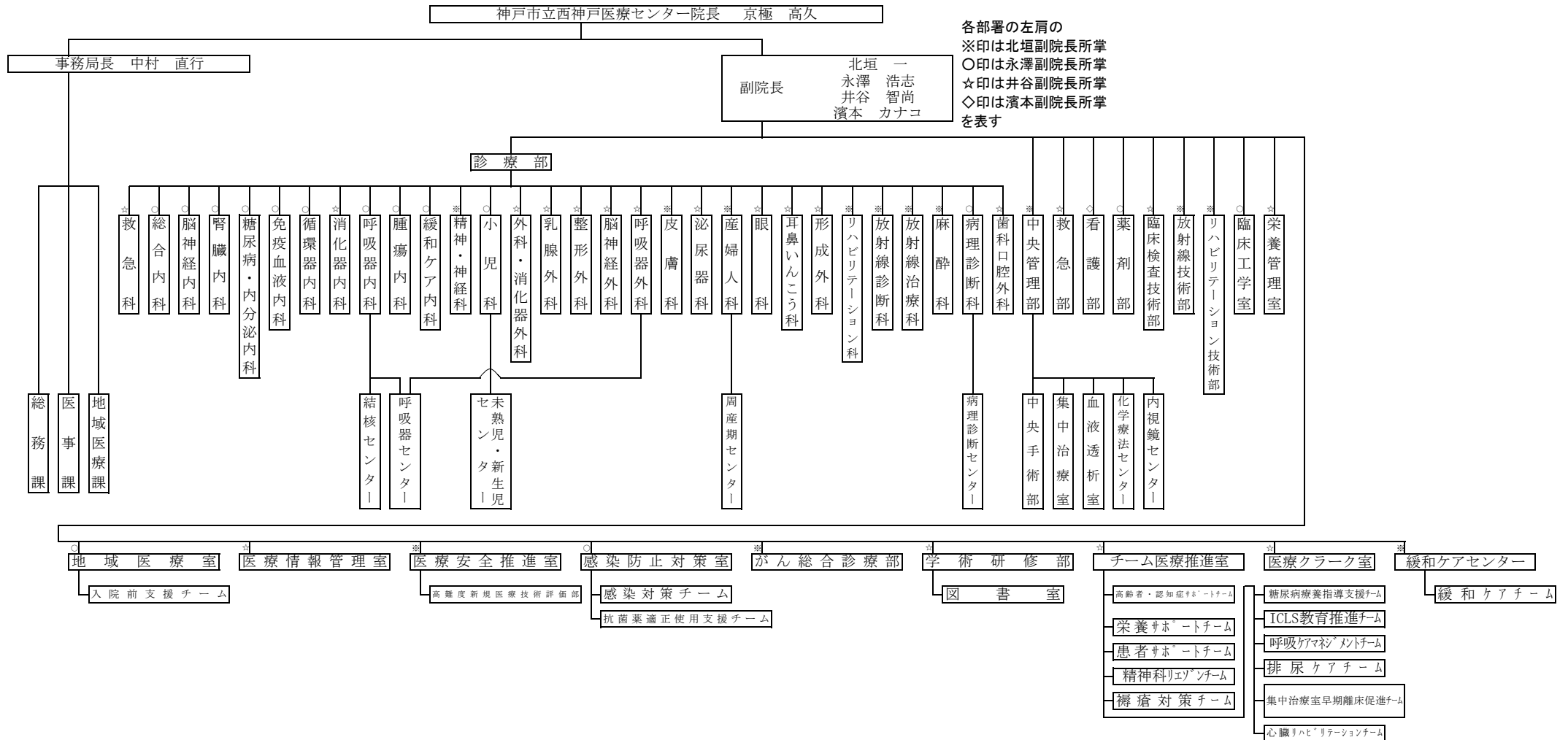
I. 神戸市立西神戸医療センターの沿革

神戸市は、神戸西地域の人口増加に伴う医療需要の増加に対応するため、地域の中核的役割を担う総合病院を整備するとともに、地域の医療関係者の意見がより反映され、市の関与した病院としての性格を保持しつつ、本病院の機能に即した弾力的な運営を行うことができるよう「神戸市地域医療振興財団」を設立した。平成 27 年 6 月の神戸市の方針に基づき、平成 29 年 4 月より西神戸医療センターの運営を含む地域医療振興財団事業を、地方独立行政法人神戸市民病院機構へ移管した。

年月日	内容
平成 3 年 2 月 14 日	「神戸市地域医療振興財団」設立
3 月 16 日	「西神戸医療センター」開設の許可を得る
11 月 16 日	病院本体の建設工事着工 (平成 4 年 3 月 職員住宅建設工事着工)
平成 6 年 4 月 30 日	病院本体完成 (工期 29 か月)
5 月 10 日	病院本体引き渡し
7 月 10 日	竣工式
8 月 1 日	西神戸医療センター開院 (410 床体制) 神戸市立玉津病院入院患者の受け入れ
8 月 3 日	外来診療開始
9 月 1 日	時間外救急外来診療開始
平成 7 年 1 月 17 日	阪神、淡路大震災発生
1 月 31 日	8 階東病棟 (45 床) を臨時オープン
5 月 10 日	病床フルオープン (500 床)
平成 9 年 4 月 1 日	臨床研修病院の指定
平成 11 年 3 月 29 日	3 階部分増築工事完了 供用開始 (産婦人科、神経科外来)
8 月 2 日	2 階部分改築工事完了 供用開始
平成 14 年 6 月 28 日	地下MR室増築工事完了 供用開始 (7 月 2 日)
平成 15 年 4 月 21 日	(財) 日本医療機能評価機構の一般病院種別 B 認定を取得
平成 16 年 8 月 1 日	「病院開院 10 周年」を迎える
平成 18 年 1 月 18 日	歯科医師臨床研修施設の指定 (~平成 22 年度)
3 月 31 日	西館建築工事完了 供用開始 (4 月 20 日)
6 月 1 日	看護配置基準 7 : 1 算定開始 (一般病棟)
11 月 1 日	10 階東病棟 (結核病棟) 休棟
12 月 6 日	1 階救急外来改修工事完了 供用開始
平成 19 年 1 月 9 日	3 階化学療法センター 供用開始
9 月 3 日	外来診療の院外処方箋発行開始
平成 20 年 4 月 21 日	(財) 日本医療機能評価機構の病院機能評価審査 (Ver. 5) 認定

	12月24日	外来西改修工事完了、供用開始
平成21年	4月1日	診断群分類包括評価定額支払方式（DPC）開始
平成23年	6月29日 10月7日	兵庫県指定がん診療連携拠点病院に指定 結核病床100床 → 50床へ変更許可、病床数450床へ （一般400床、結核50床）
平成24年	2月2日 10月1日	2階外来食堂リニューアルオープン 電子カルテ（入院）開始
平成25年	3月22日 4月1日 11月12日	一般病床400床→425床へ変更許可、病床数475床へ （一般425床、結核50床） 一般財団法人へ移行 地域医療支援病院の承認を受ける
平成26年	3月3日 5月1日 6月2日 8月1日	電子カルテ（外来）、診療費支払機開始 10階東病棟（呼吸器センター）オープン 増築棟工事完了 供用開始 （新手術室8室、リハビリテーションセンターオープン） 「病院開院20周年」を迎える
平成27年	4月1日 4月13日 6月26日	国指定地域がん診療連携拠点病院指定 3階改修工事完了 供用開始（化学療法センター、がん相談支援センター、患者ライブラリー、受付6オープン） 平成29年4月に地方独立行政法人化し、神戸市民病院機構へ経営統合することが決定
平成28年	2月5日 10月3日	（公財）日本医療機能評価機構の病院、機能評価審査（主たる機能：一般病院2）認定 消化器内視鏡センターオープン
平成29年	3月31日 4月1日	一般財団法人神戸市地域医療振興財団を解散 地方独立行政法人神戸市民病院機構と経営統合 統合後の病院名称「神戸市立西神戸医療センター」
平成30年	1月31日	地下PET-CT装置増設改修工事完了 2月13日供用開始
平成31年	4月1日	救急科、総合内科を追加し、30診療科とした
令和2年	6月1日 8月7日	リニアック装置及び治療計画装置の更新を行い、高精度な放射線治療を提供 新型コロナウイルス感染症重点医療機関 指定
令和3年	4月1日 12月20日	緩和ケアセンター・医療クラーク室オープン 救急外来CT設置
令和4年	4月28日	救急外来リニューアルオープン

西神戸医療センター組織図(令和4年4月1日)



Ⅲ. 地域医療振興事業の概要

1. 地域医療連携システムの運営事業

市民が身近な地域で適切な医療を継続的に受けられる地域医療連携を進めるため、西神戸医療センターを核とする連携システムを引き続き運営する。

(1) 連携システムのキーステーションとしての「地域医療室」の運営

(2) 連携登録医療機関数(令和4年4月1日現在)

区 別	医 科	歯 科	参加総数
西 区	1 6 4	8 1	2 4 5
垂水区	1 4 0	7 7	2 1 7
須磨区	1 1 8	6 5	1 8 3
神戸市6区	2 2 4	4 9	2 7 3
明石市	9 4	2 5	1 1 9
三木市	3 9	8	4 7
その他	4	1	5
計	7 8 3	3 0 6	1, 0 8 9

(3) 紹介患者数(令和3年度)

① 西神戸医療センターへの紹介件数 21,597件(89.2人/日)

(内訳)

・初診予約件数 19,287件(79.6件/日)

・検査予約件数 2,310件(9.54件/日)

② 西神戸医療センターからの紹介患者 18,050人(74.6人/日)

(4) 地域医療支援病院紹介率・逆紹介率(目標値:紹介率40%以上、逆紹介率60%以上※)

	平成29年度	平成30年度	令和元年度	令和2年度	令和3年度
紹介率	70.9%	75.7%	77.7%	75.8%	74.9%
逆紹介率	77.5%	75.6%	82.1%	81.0%	81.1%

平成25年11月に「地域医療支援病院」の名称承認を取得。引き続き紹介率、逆紹介率の向上に取り組んでいる。なお、平成26年度に承認要件の見直しが行われた。

(※新基準により平成26年度より目標値:紹介率50%以上、逆紹介率70%以上)

【新基準】

○算定式

紹介率 = 紹介患者数 ÷ (初診料算定患者数 - 救急搬送患者数 - 休日・夜間に受診した救急患者数) × 100

逆紹介率 = 逆紹介患者数 ÷ () × 100

○救急医療の提供:救急搬送患者の受入れを要件化。原則として以下のいずれかを満たすこととする。

(要件1) 救急搬送患者数 ÷ 救急医療圏人口 × 1,000 ≥ 2

(要件2) 当該医療機関の年間救急搬送患者の受入数 ≥ 1,000

(5) 参加医療機関等との協議

- ・連携システム連絡協議会(年3回開催予定)
- ・歯科連携システム連絡協議会(年3回開催予定)
- ・地域医療支援病院運営委員会(年1回開催予定)

(6) 参加医療機関向け機関紙「れんけい」の発行(年12回発行予定)

(7) 地域の医療機関が参加するオープンカンファレンスへの助成

2. 地域医療連携の推進

地域医療連携をさらに推進するため調査研究を進めるとともに、市民の理解・協力が得られるよう普及啓発を行う。

(1) 神戸西地域合同カンファレンスのWEB開催

- ・地域の医師会、歯科医師会と共催

(2) 医療関係資料の整備

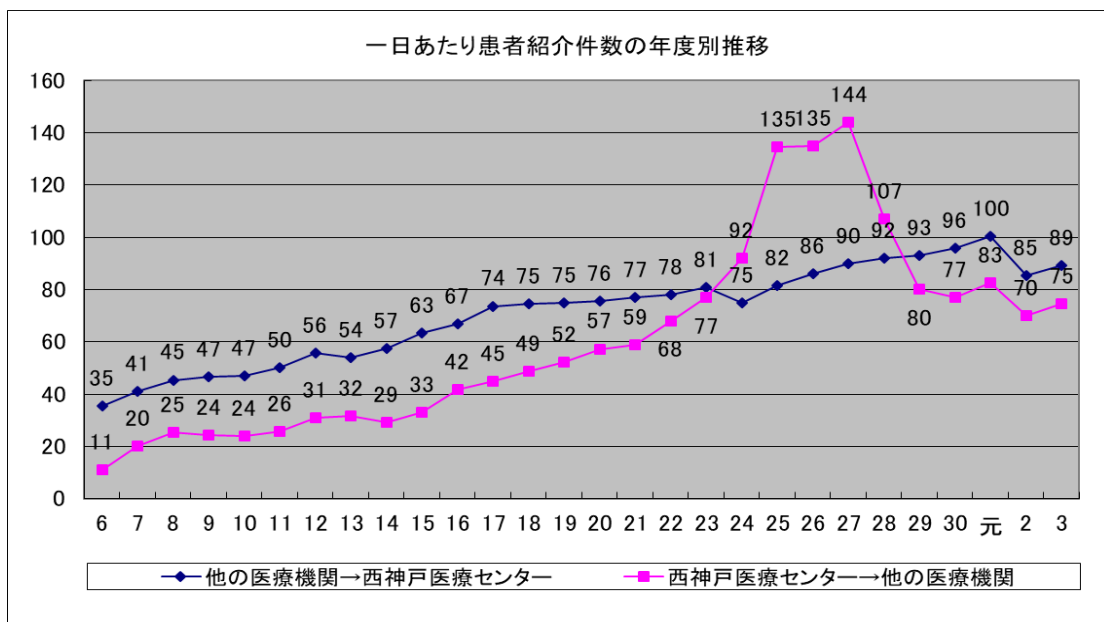
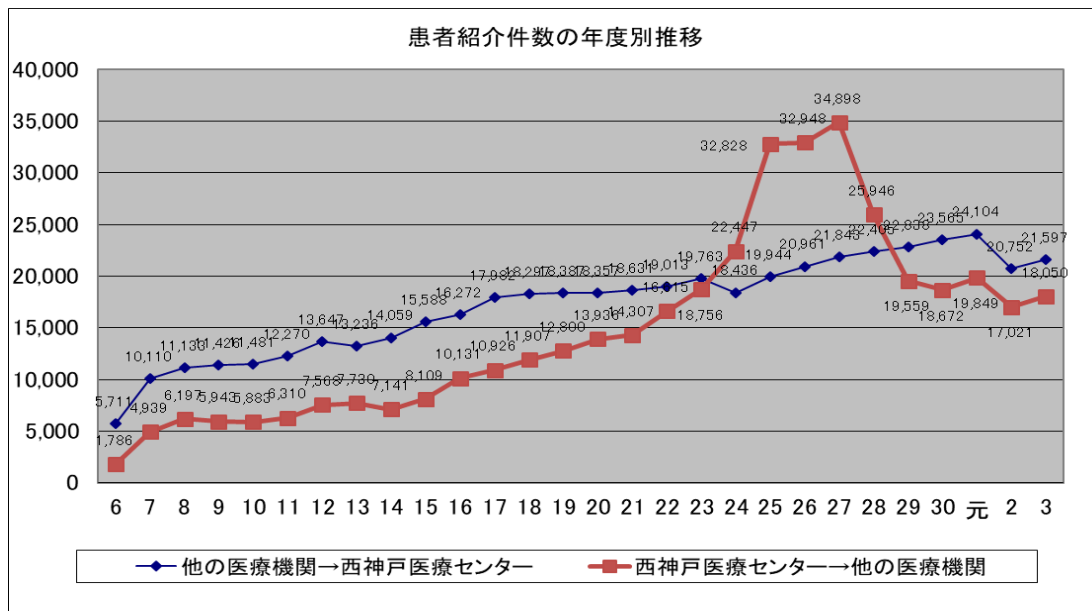
(3) 市民向け「身近な保健医療講座」の開催

(4) 市民向け「健康増進教室」の開催

(5) 医療機関リスト・マップ（患者用）の配布、「かかりつけ医」の普及啓発など

(6) 地域医療連携システム「メディマップシステム」の導入

- ・患者用医療機関検索システム（タッチパネル型）
- ・職員用医療機関検索システム（パソコン・デジタルサイネージによる連携登録医の紹介）



IV. 神戸市立西神戸医療センター病院事業の概要

【病院概要】

1. 施設概要

(1) 病院建物概要

- ①位 置 神戸市西区糺台5丁目7-1 地下鉄「西神中央」駅南
- ②規 模 病床数 475床（一般病床425床（ICU・CCU 10床を含む）、結核病床 50床）
鉄骨鉄筋コンクリート造 地上10階 地下1階
- ③敷地面積 21,508㎡（病院 9,363㎡、外来駐車場 5,401㎡、医療ホール他 6,744㎡）
- ④延床面積 医療法上の延床面積 41,848㎡（本館 41,137㎡ 西館 711㎡）
建築基準法上の延床面積 45,909㎡（本館 45,198㎡、西館 711㎡）
- ⑤施設設備 ○外 来 診察室44室、中央処置室2室 など
○病 棟 病棟数12（一般8、救急・小児・周産期各1、結核1）
○その他 手術室8室、分娩室2室、検査部門、放射線部門、血液透析部門、リハビリテーション部門、化学療法センター、地域医療室 など

(2) その他附帯施設概要

- ①西 館 ○会議室 収容人員30人（77㎡）、24人2室（41㎡、43㎡）
- ②外来駐車場 区画数 184台（うち車椅子用4台）
一時待機用として病院玄関前に8台（うち車椅子用2台）]
身体障害者に対する駐車料減免制度あり
- ③地域医療 ○大ホール 収容人員 150人（269㎡）
ホール ○会議室 収容人員 60人（120㎡） 2分割による使用可
○事務室、倉庫、洗浄室など
○附属設備 演台、拡声・音響装置、大型TV、プロジェクター など
- ④職員住宅 ○世帯用 3DK（60㎡） 15室
○単身用 ワンルームタイプ（30㎡） 112室
- ⑤職員駐車場 区画数 107台

{	・職員住宅入居者用 24台	・通勤者用 69台
	・変則勤務（深夜）用 11台	・その他 3台
- ⑥院内保育所 ○運営時間 月～土曜 am7:30～pm8:00
○規 模 建物 179㎡・園庭 420㎡
○定 員 40名
- ⑦倉 庫 A棟（115㎡）、B棟（147㎡）
- (3) 建設総事業費 約383億円

{	土地 31億円	機器、備品 53億円
	建物 288億円	開業前人件費 11億円

2. 病院概要

(1) 診療科目 30診療科目

総合内科、脳神経内科、糖尿病・内分泌内科、腎臓内科、循環器内科、消化器内科、呼吸器内科、免疫血液内科、腫瘍内科、緩和ケア内科、精神・神経科、小児科、外科・消化器外科、乳腺外科、整形外科、脳神経外科、呼吸器外科、皮膚科、泌尿器科、産婦人科、眼科、耳鼻いんこう科、形成外科、リハビリテーション科、放射線診断科、放射線治療科、麻酔科、病理診断科、歯科口腔外科、救急科

(2) 開院日

平成6年8月1日（外来診察開始：8月3日）

(3) 運 営

地方独立行政法人神戸市民病院機構

（神戸市が建物、医療機器等の施設を整備し、財団が運営していたが、平成29年4月1日の統合に伴い、市から市民病院機構へ現物出資）

(4) 主な指定

- ・救急告示指定病院（2次救急対応）
- ・感染症（結核）指定医療機関
- ・臨床研修指定病院（平成9年4月1日指定）
- ・地域医療支援病院（平成25年11月12日指定）
- ・神戸市災害対応病院（平成27年1月13日指定）
- ・国指定地域がん診療連携拠点病院（平成27年4月1日指定）
- ・公益財団法人 日本医療機能評価機構 病院機能評価認定施設 一般病院2（平成28年2月5日認定）

(5) 種類別病室数

（単位：室、（ ）は病床数：床）

区 分		一般病棟	結核病棟	備 考	
1床室	個 室	41 (41)	4 (4)	差額室	差額病床の割合 一般 13.9% (59床/425床) 結核 12.0% (6床/50床)
		18 (18)		差額室（隔離室）	
	HCU	21 (21)		救急病棟隔離室 3床含	
	CCU	2 (2)			
2 床 室			1 (2)	差額室	
2 床 室		1 (2)		居室+WC+手洗い	8.4 m ² /床
3 床 室		8 (24)		居室+WC+手洗い	8.4 m ² /床
4 床 室		73 (292)	11 (44)	居室+WC+手洗い	8.4 m ² /床
5 床 室		1 (5)		重症新生児室	
6 床 室		2 (12)		救急病棟の一部	
8 床 室		1 (8)		集中治療室	
合 計		168 (425)	16 (50)		

3. 病院の特徴

(1) 病院の特徴

○高度医療：悪性新生物、急性期の虚血性心疾患・脳血管疾患などを中心に診断・治療体制を整備

《主な医療機器》

MRI（磁気共鳴画像装置）、シンチレーションカメラ、PET-CT、アンギオ（血管造影装置）、CT（コンピュータ断層撮影装置）、手術室用 X 線透視撮影装置、リニアック（放射線治療装置）、内視鏡 X 線テレビ透視撮影装置、手術用ロボット手術ユニット（ダヴィンチ）など

○がん医療：地域がん診療連携拠点病院（国指定）

《主な機能》

外来化学療法センター、がん相談支援センター、緩和ケアセンター

○救急医療：24 時間救急体制で救急患者を受け入れ

《診察時間内》⇒ 救急科をはじめとする全診療科

《診察時間外》⇒

{	内科系、外科系 …………… 毎日
	小児科 …………… 毎日 (17 時～24 時)
	眼科、耳鼻いんこう科、皮膚科、放射線科診断科、放射線治療科 …… 指定日

○結核医療：玉津病院の結核医療に関する役割を継承し、結核センター（10 階西病棟）において、総合病院としての特徴を最大限に生かし、内科的・外科的な合併症を有する患者・妊婦の結核治療に対応。

(2) 施設面（ハード）の特徴

① 個室的感覚の 4 床室

患者のアメニティの向上やプライバシー配慮の観点から、多床室において各ベッドに窓を配置し、隣のベッドとの間にチェスト（間仕切り家具）を設置するなど個室的感覚を重視した工夫をしている。

② 全病室に専用トイレ

患者の早期離床を促進するため、全病室に専用トイレ（ウォシュレット付きトイレ）を設置。

③ 患者食堂

患者のコミュニケーションと早期離床を促進するため、各病棟階（5F～10F）に患者用の食堂を設置。

④ 患者動線

公共交通機関と近隣商業施設（プレンティ）からはアーケードを通じて東玄関へ、病院駐車場からはデッキを通じて西玄関まで、雨の日も濡れずに来院できるようになっている。東西の玄関フロアである 2 階に外来機能（受付、診察、予約、会計）を集約し患者導線の短縮を図っている。

検査部門を地下と 3 階に配置し、落ち着いた環境の中で検査を受けていただけるよう配慮している。また、特に配慮が必要な診療科についても 3 階に配置している。

⑤ 防災対策

ア、建物 ・アンカー等による設備機器、備品の移動・転倒・落下の防止対策

・同一階複数防火区画の設定

イ、設備 ・主要機器の二重化（バックアップ体制）と複数熱源供給システム

・フレキシブルスプリンクラーヘッド

・医療ガスの予備ボンベ室、緊急導入口の設置

・電話交換機ダウン時の通信回線バイパス化装置

・揚水ポンプの感震装置取付

(3) 患者サービスの充実

① 予約制の採用（再診予約及び紹介患者の初診予約）

患者の待ち時間を短縮するため、地域の医療機関からの紹介患者については初診時から予約を取得するとともに、再診患者の予約制を全面的に採り入れている。また、予約外患者についても当日の予約を取得している。

② 病院総合情報システムの充実

患者サービスの充実と院内運営の効率化を図るため、電子カルテシステムを核とした病院総合情報システムを導入している。発生源で入力した情報が関連する部門システムに伝達されスタッフ間の意思疎通を円滑におこない患者情報の共有を図り、患者サービスの向上、医療の質的向上に役立てている。

・電子クリニカルパスを活用することで患者の最新の診療情報を医師・看護師・医療技術者間で共有することにより質の高い均一な医療を提供している。

・薬剤の重複投与・禁忌チェック、検査の重複、患者の取り違えの防止など医療の安全を確保している。

・電子化に伴い見やすく分かりやすく記載されたカルテと、一元管理された画像診断、心電図、超音波診断等を用いて医師と患者が同じ画面を見ながらインフォームドコンセントを実施している。

③ 当日結果検査の採用

早期診断、患者の通院回数の減少のため、血液・尿検査等の項目を対象に採血・採尿した当日に結果確認できる検査体制を採用。

④ 血液透析室及び外来化学療法センターでのサービス

長時間にわたる治療に配慮し、全ベッドサイドに TV を設置。

⑤ 再来受付機と診察番号表示機の設置

予約のある患者受付は「再来受付機」でおこない、受付手続きの軽減を図っている。

また、各診察受付前及び診察室前の他、2階外来レストランに「診察番号表示機」を設置し、診察の順番と診察中患者の予約時間を表示して、診察室の進捗状況が把握できるように配慮している。さらに再来受付機で受付した際に印字される受付票の QR コードを携帯電話から読み取ることで、院外からも進捗状況を確認できるようにしている。これにより、診察までの時間を近隣の商業施設等でも過ごすことが可能になっている。

⑥ 診療費支払機の設置

診療費支払機の配置により、支払い待ち時間を大幅に短縮している。また、診療費支払明細書を領収書と同時発行することで、渡し間違いの防止策となっている。クレジットカードでの支払いや分割払いにも対応

⑦ 患者ライブラリーの設置

患者や家族に対して、がんに関する情報を発信し、がん治療及び緩和医療を安心して受けていただく目的で設置。がんに関する書籍やパンフレット、インターネット環境を整えている。

⑧ 院内 Wi-Fi 環境の整備

⑨ 駐車料金サービスの開始（1時間無料）

(4) ボランティアの活動（令和4年4月現在活動休止中）

外来・入院・検査部門等において、案内の業務を担当

4. 診療概要

(1) 一般外来

- ・診察時間 9:00～17:00（土・日・祝日は休診日）
- ・受付時間 8:45～11:45（曜日、診療科により異なる場合がある）

(2) 特殊外来

- | | | | |
|--------|--|---------|--------------------------------|
| ●内科 | 糖尿病指導外来
糖尿病フットケア外来
腹膜透析外来 | ●脳神経外科 | 脳腫瘍外来 |
| ●循環器内科 | ペースメーカー外来 | ●産婦人科 | 超音波外来、助産師外来、母乳
相談、産後2週間検診 |
| ●呼吸器内科 | 禁煙外来 | ●皮膚科 | 特殊外来 |
| ●小児科 | 心臓外来、小児神経外来
アレルギー外来、慢性疾患外来
未熟児外来 | ●泌尿器科 | ストマ外来、慢性泌尿器疾患外来 |
| ●整形外科 | ギプス外来 | ●眼科 | F A / I A 外来 |
| | | ●歯科口腔外科 | 顎変形症外来 |
| | | ●その他 | 栄養相談、薬剤師相談
看護外来（がん看護、リンパ浮腫） |

(3) 施設基準に関する届出受理事項（令和4年5月1日現在）

次頁一覧のとおり

(4) 取扱保険等（令和4.5.1現在）

- ・健康保険法及び高齢者の医療の確保に関する法律の規定に基づく保険医療機関
- ・労災指定医療機関
- ・生活保護法による医療扶助
- ・結核指定医療機関
- ・被爆者一般疾病指定医療機関
- ・公害健康被害の補償等に関する法律による医療給付
- ・指定自立支援医療機関（精神・育成・更生）
- ・母子保健法による指定養育医療機関
- ・難病指定医療機関
- ・児童福祉法による小児慢性特定疾病治療研究事業による医療
- ・第一種助産施設
- ・戦傷病者特別援護法による更生医療
- ・肝疾患専門医療機関
- ・自動車損害賠償保険法による医療給付
- ・肝がん・重度肝硬変治療研究促進事業指定医療機関

(5) 各種学会研修・教育等施設認定（令和4年5月1日現在）

・内科学会・循環器学会・超音波医学会・消化器内視鏡学会・消化器病学会・腎臓学会・透析医学会・神経学会・内分泌学会・糖尿病学会・血液学会・呼吸器内視鏡学会・呼吸器学会・感染症学会・精神神経学会・小児科学会・外科学会・消化器外科学会・乳癌学会・呼吸器外科学会・整形外科学会・脳神経外科学会・脳卒中学会・泌尿器科学会・皮膚科学会・アレルギー学会・産科婦人科学会・眼科学会・耳鼻咽喉科学会・気管食道科学会・医学放射線学会・放射線腫瘍学会・IVR学会・麻酔科学会・病理学会・口腔外科学会・肝胆膵外科学会・形成外科学会・乳房オンコプラスティックサージャリー学会・がん治療認定医機構・医療薬学会・臨床細胞学会・核医学会・緩和医療学会・女性医学学会・呼吸器外科専門医合同委員会・食道学会

施設基準に関する届出事項

一 基本診療料 一

- ・ 地域歯科診療支援病院歯科初診料
- ・ 歯科外来診療環境体制加算
- ・ 急性期一般入院基本料 1
- ・ 結核病棟入院基本料(10対1)
- ・ 総合入院体制加算 2
- ・ 救急医療管理加算
- ・ 超急性期脳卒中加算
- ・ 診療録管理体制加算 2
- ・ 医師事務作業補助体制加算 2 (20対 1)
- ・ 25対1急性期看護補助体制加算 (看護補助者5割以上)
- ・ 看護職員夜間12対1配置加算1
- ・ 療養環境加算
- ・ 重症者等療養環境特別加算
- ・ 無菌治療室管理加算 2
- ・ 緩和ケア診療加算
- ・ 精神科リエゾンチーム加算
- ・ 栄養サポートチーム加算
- ・ 医療安全対策加算 1
- ・ 医療安全対策加算の医療安全対策地域連携加算 1
- ・ 感染対策向上加算 1
- ・ 感染対策向上加算 1 の指導強化加算
- ・ 患者サポート体制充実加算
- ・ 重症患者初期支援充実加算
- ・ 褥瘡ハイリスク患者ケア加算
- ・ ハイリスク妊娠管理加算
- ・ ハイリスク分娩管理加算
- ・ 呼吸ケアチーム加算
- ・ 後発医薬品使用体制加算 2
- ・ 病棟薬剤業務実施加算 1
- ・ データ提出加算 2 イ
- ・ 入退院支援加算 1
- ・ 入退院支援加算 1 総合機能評価加算
- ・ 入退院支援加算 1 地域連携診療計画加算
- ・ 認知症ケア加算 1
- ・ せん妄ハイリスク患者ケア加算
- ・ 精神疾患診療体制加算
- ・ 排尿自立支援加算
- ・ 地域医療体制確保加算
- ・ 特定集中治療室管理料 3
- ・ 特定集中治療室管理料 3 早期離床・リハビリテーション加算
- ・ 特定集中治療室管理料 3 早期栄養介入管理加算
- ・ 小児入院医療管理料 2

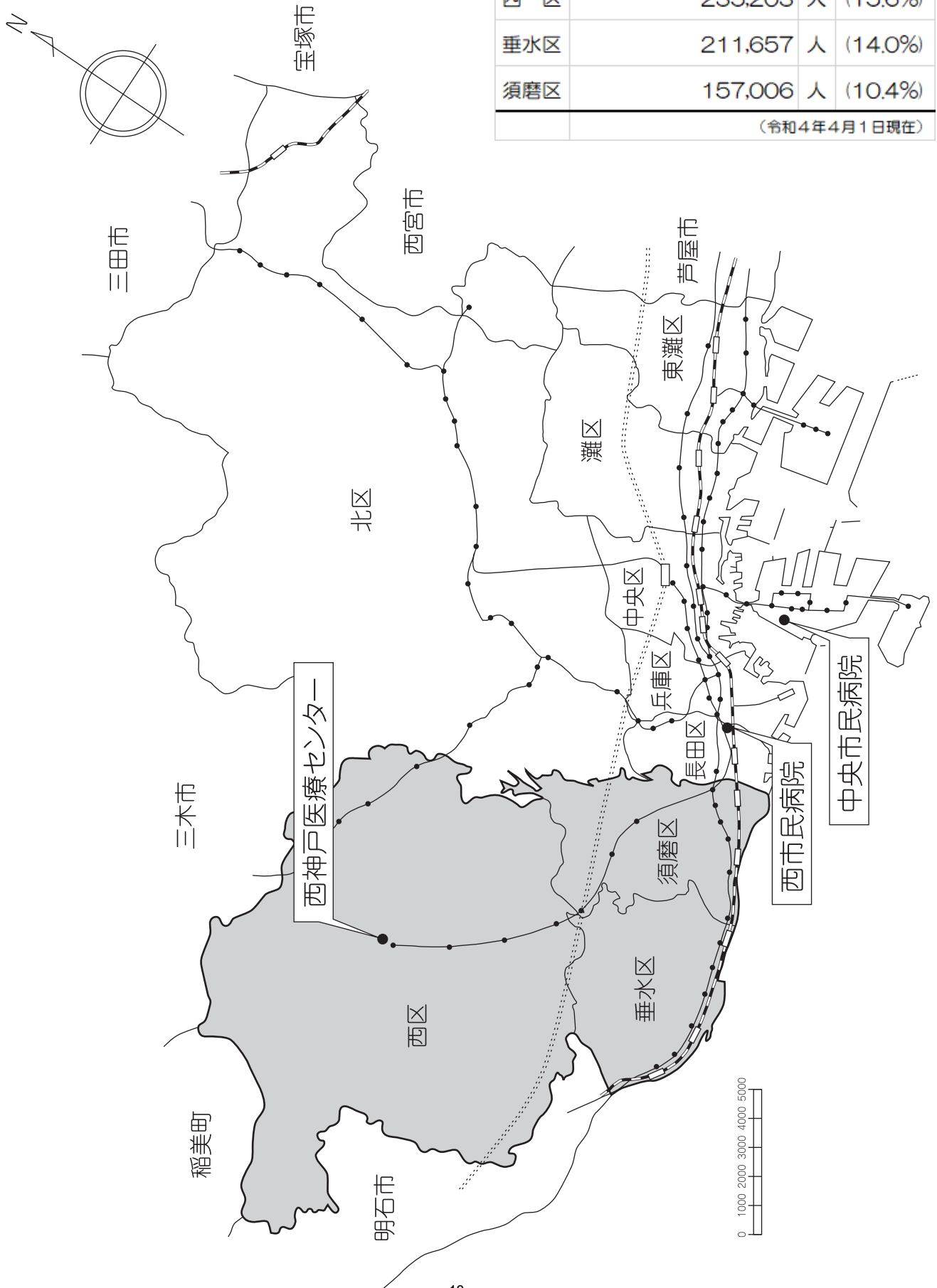
一 特掲診療料 一

- ・ 慢性維持透析患者外来医学管理料の腎代替療法実績加算
- ・ 糖尿病合併症管理料
- ・ がん性疼痛緩和指導管理料
- ・ がん患者指導管理料イ
- ・ がん患者指導管理料ロ

- ・ がん患者指導管理料ハ
- ・ がん患者指導管理料ニ
- ・ 外来緩和ケア管理料
- ・ 糖尿病透析予防指導管理料
- ・ 乳腺炎重症化予防ケア・指導料
- ・ 婦人科特定疾患指導管理料
- ・ 腎代替療法指導管理料
- ・ 小児科外来診療料
- ・ 地域連携小児夜間・休日診療料 1
- ・ 院内トリアージ実施料
- ・ 夜間休日救急搬送医学管理料 注 3 救急搬送看護体制加算
- ・ 外来放射線照射診療料
- ・ 外来腫瘍化学療法診療料 1
- ・ 外来腫瘍化学療法診療料 1 注 6 連携充実加算
- ・ ニコチン依存症管理料
- ・ 外来栄養食事指導料の注 2
- ・ がん治療連携計画策定料
- ・ 肝炎インターフェロン治療計画料
- ・ 外来排尿自立指導料
- ・ ハイリスク妊産婦連携指導料 1
- ・ 薬剤管理指導料
- ・ 医療機器安全管理料 1
- ・ 医療機器安全管理料 2
- ・ 医療機器安全管理料 (歯科)
- ・ 歯科疾患管理料 注11総合医療管理加算及び歯科治療時医療管理料
- ・ 在宅患者訪問看護・指導料及び同一建物居住者訪問看護・指導料
- ・ 持続血糖測定器加算及び皮下連続式グルコース測定
- ・ 遺伝学的検査
- ・ B R C A 1 / 2 遺伝子検査
- ・ 先天性代謝異常症検査
- ・ H P V 核酸検出及び H P V 核酸検出 (簡易ジェノタイプ判定)
- ・ 検体検査管理加算(Ⅱ)
- ・ 胎児心エコー法
- ・ 時間内歩行試験及びシャトルウォーキングテスト
- ・ ヘッドアップティルト試験
- ・ 神経学的検査
- ・ 全視野精密網膜電図
- ・ ロービジョン検査判断料
- ・ コンタクトレンズ検査料 1
- ・ 小児食物アレルギー負荷検査
- ・ 内服・点滴誘発試験
- ・ C T 透視下気管支鏡検査加算
- ・ 画像診断管理加算 2
- ・ ポジトロン断層撮影
- ・ ポジトロン断層・コンピューター断層複合撮影
- ・ C T 撮影及び M R I 撮影
- ・ 冠動脈 C T 撮影加算
- ・ 心臓 M R I 撮影加算
- ・ 乳房 M R I 撮影加算
- ・ 小児鎮静下 M R I 撮影加算
- ・ 抗悪性腫瘍剤処方管理加算

- ・ 外来化学療法加算 1
 - ・ 外来化学療法加算 1 連携充実加算
 - ・ 無菌製剤処理料
 - ・ 心大血管疾患リハビリテーション料(I)
 - ・ 脳血管疾患等リハビリテーション料(I)
 - ・ 運動器リハビリテーション料(I)
 - ・ 呼吸器リハビリテーション料(I)
 - ・ がん患者リハビリテーション料
 - ・ 歯科口腔リハビリテーション料 2
 - ・ 人工腎臓（慢性維持透析を行った場合）
 - ・ 導入期加算 2 及び腎代替療法実績加算
 - ・ 透析液水質確保加算及び慢性維持透析濾過加算
 - ・ 歯根端切除手術の注 3
 - ・ 下肢末梢動脈疾患指導管理加算
 - ・ 組織拡張器による再建手術（乳房（再建手術）の場合に限る。）
 - ・ 脳刺激装置植込術（頭蓋内電極植込術を含む。）及び脳刺激装置交換術
 - ・ 脊髄刺激装置植込術及び脊髄刺激装置交換術
 - ・ 仙骨神経刺激装置植込術及び仙骨神経刺激装置交換術（便失禁）
 - ・ 角結膜悪性腫瘍切除手術
 - ・ 緑内障手術（緑内障治療用インプラント挿入術（プレートのあるもの））
 - ・ 緑内障手術（緑内障手術（流出路再建術（眼内法）及び水晶体再建術併用眼内ドレーン挿入術）
 - ・ 緑内障手術（濾過胞再建術（needle 法））
 - ・ 網膜再建術
 - ・ 経外耳道的内視鏡下鼓室形成術
 - ・ 乳腺悪性腫瘍手術（乳輪温存乳房切除術（腋窩郭清を伴わないもの）及び乳輪温存乳房切除術（腋窩郭清を伴うもの））
 - ・ 乳がんセンチネルリンパ節加算1及びセンチネルリンパ節生検（併用）
 - ・ ゲル充填人工乳房を用いた乳房再建術（乳房切除後）
 - ・ 胸腔鏡下拡大胸腺摘出術（内視鏡手術用支援機器を用いる場合）
 - ・ 胸腔鏡下縦隔悪性腫瘍手術（内視鏡手術用支援機器を用いる場合）
 - ・ 胸腔鏡下良性縦隔腫瘍手術（内視鏡手術用支援機器を用いる場合）
 - ・ 胸腔鏡下肺悪性腫瘍手術（気管支形成を伴う肺切除）
 - ・ 胸腔鏡下肺悪性腫瘍手術（区域切除で内視鏡手術用支援機器を用いる場合）
 - ・ 胸腔鏡下肺悪性腫瘍手術（肺葉切除又は1肺葉を超えるもので内視鏡手術用支援機器を用いる場合）
 - ・ 食道縫合術（穿孔、損傷）（内視鏡によるもの）、内視鏡下胃、十二指腸穿孔瘻孔閉鎖術、胃瘻閉鎖術（内視鏡によるもの）、小腸瘻閉鎖術（内視鏡によるもの）、腸瘻閉鎖術（内視鏡によるもの）
 - ・ 胸腔鏡下食道悪性腫瘍手術（内視鏡手術用支援機器を用いる場合）
 - ・ 経皮的冠動脈形成術（特殊カテーテルによるもの）
 - ・ ペースメーカー移植術及びペースメーカー交換術
 - ・ 大動脈バルーンパンピング法（I A B P 法）
 - ・ 腹腔鏡下リンパ節群郭清術（側方）
 - ・ 内視鏡的逆流防止粘膜切除術
 - ・ 腹腔鏡下十二指腸局所切除術（内視鏡処置を併施するもの）
 - ・ 腹腔鏡下胃切除術（内視鏡手術用支援機器を用いる場合）
 - ・ 胃瘻造設術 医科点数表第2章第10部手術の通則の16に掲げる手術
 - ・ バルーン閉塞下逆行性経静脈的塞栓術
 - ・ 腹腔鏡下胆嚢悪性腫瘍手術（胆嚢床切除を伴うもの）
 - ・ 腹腔鏡下噴門側胃切除術（内視鏡手術用支援機器を用いる場合）
 - ・ 腹腔鏡下胃全摘術（内視鏡手術用支援機器を用いる場合）
 - ・ 胆管悪性腫瘍手術（膵頭十二指腸切除及び肝切除（葉以上）を伴うものに限る。）
 - ・ 体外衝撃波胆石破砕術
 - ・ 腹腔鏡下肝切除術
 - ・ 体外衝撃波膀胱石破砕術
 - ・ 腹腔鏡下膀胱腫瘍摘出術
 - ・ 腹腔鏡下膀胱体尾部腫瘍切除術
 - ・ 早期悪性腫瘍大腸粘膜下層剥離術
 - ・ 内視鏡的小腸ポリープ切除術
 - ・ 腹腔鏡下直腸切除・切断術（内視鏡手術用支援機器を用いるもの）
 - ・ 体外衝撃波腎・尿管結石破砕術
 - ・ 腹腔鏡下腎悪性腫瘍手術（内視鏡手術用支援機器を用いるもの）
 - ・ 腹腔鏡下腎盂形成手術（内視鏡手術用支援機器を用いる場合）
 - ・ 腹腔鏡下膀胱悪性腫瘍手術
 - ・ 腹腔鏡下膀胱悪性腫瘍手術（内視鏡手術用支援機器を用いる場合）
 - ・ 人工尿道括約筋植込・置換術
 - ・ 腹腔鏡下前立腺悪性腫瘍手術
 - ・ 腹腔鏡下前立腺悪性腫瘍手術（内視鏡手術用支援機器を用いるもの）
 - ・ 腹腔鏡下子宮悪性腫瘍手術（子宮体がんに限る。）
 - ・ 腹腔鏡下子宮癒痕部修復術
 - ・ 周術期栄養管理実施加算
 - ・ 輸血管理料 I
 - ・ 輸血適正使用加算
 - ・ 同種クリオプレシテート作製術
 - ・ 人工肛門・人工膀胱造設術前処置加算
 - ・ 胃瘻造設時嚥下機能評価加算
 - ・ 歯周組織再生誘導手術
 - ・ 麻酔管理料（I）
 - ・ 麻酔管理料（II）
 - ・ 放射線治療専任加算
 - ・ 外来放射線治療加算
 - ・ 高エネルギー放射線治療
 - ・ 1 回線量増加加算
 - ・ 強度変調放射線治療（I M R T）
 - ・ 画像誘導放射線治療（I G R T）
 - ・ クラウン・ブリッジ維持管理料
 - ・ 体外照射呼吸性移動対策加算
 - ・ 定位放射線治療
 - ・ 定位放射線治療呼吸性移動対策加算
 - ・ C A D / C A M 冠
 - ・ 病理診断管理加算 2
 - ・ 悪性腫瘍病理組織標本加算
 - ・ 口腔病理診断管理加算 2
 - ・ 上顎骨形成術（骨移動を伴う場合に限る。）（歯科）、下顎骨形成術（骨移動を伴う場合に限る。）（歯科）
- その他 —
- ・ 入院時食事療養/生活療養（I）
 - ・ 酸素の購入単価

5. 医療圏



全 市	1,508,996 人
3区計	603,866 人
西 区	235,203 人 (15.6%)
垂水区	211,657 人 (14.0%)
須磨区	157,006 人 (10.4%)

(令和4年4月1日現在)

6. 収支状況（病院）

（税抜／単位：千円）

	平成29年度	平成30年度	令和元年度	令和2年度	令和3年度
営業収益	16,576,646	17,198,827	17,531,930	17,806,233	18,851,274
医業収益	15,345,683	16,027,707	16,266,056	15,280,484	15,998,751
入院収益	9,434,275	9,797,344	9,729,103	9,000,714	9,159,150
外来収益	5,686,311	6,000,967	6,316,911	6,091,762	6,655,322
その他医業収益	225,097	229,396	220,041	188,008	184,279
運営費負担金収益	909,488	913,988	1,101,999	846,217	825,928
補助金等収益	27,606	28,028	30,733	1,459,512	1,859,151
寄附金収益	475	418	3,241	110,984	47,612
資産見返補助金戻入	358	348	406	9,268	40,890
資産見返物品受贈額戻入	293,036	228,338	129,495	99,417	64,278
営業外収益	210,324	192,597	213,927	145,600	158,685
運営費負担金収益	0	36	656	1,040	1,308
補助金等収益	167	312	344	0	107
財務収益	5,245	5,944	4,439	2,985	2,019
預金利息	3,746	4,510	3,003	1,535	567
有価証券利息	1,499	1,434	1,436	1,449	1,452
営業外雑収益	204,912	186,305	208,488	141,575	155,251
臨時利益	132,881	0	0	0	0
固定資産売却益	27,913	0	0	0	0
その他臨時利益	104,968	0	0	0	0
当期収入合計	16,919,852	17,391,424	17,745,857	17,951,833	19,009,959
営業費用	15,721,535	16,192,459	16,983,881	17,115,450	18,091,782
医業費用	15,430,456	15,914,836	16,818,127	16,960,352	17,934,003
給与費	7,510,104	7,700,628	8,007,334	8,230,908	8,697,189
材料費	4,192,276	4,521,619	4,778,478	4,406,674	4,703,267
経費	2,845,391	2,890,766	3,188,365	3,346,351	3,454,976
減価償却費	827,999	732,781	765,325	916,092	1,016,722
研究研修費	54,687	69,042	78,626	60,326	61,849
一般管理費	291,079	277,623	165,754	155,097	157,779
給与費	87,556	82,829	86,570	83,287	87,347
経費	197,540	188,392	71,521	65,676	63,462
減価償却費	2,931	4,069	4,344	4,394	5,164
研究研修費	3,052	2,333	3,319	1,739	1,807
営業外費用	581,918	592,338	736,627	789,537	871,074
財務費用	2,298	702	771	757	680
長期借入金利息	10	33	544	553	635
その他支払利息	0	462	84	50	16
取扱諸費	2,288	207	144	155	29
資産取得に係る 控除対象外消費税償却	15,132	9,797	12,096	16,751	22,757
雑支出	564,488	581,839	723,760	772,028	847,636
臨時損失	45,514	339,681	4,999	3,061	17,975
固定資産除却損	1,468	1,109	4,999	3,061	4,817
その他臨時損失	44,046	338,572	0	0	13,158
繰入金支出					
減価償却費					
開発費等繰延償却費					
長期前払費用償却費					
除却損失					
雑損失					
当期費用合計	16,348,966	17,124,478	17,725,507	17,908,048	18,980,831
当期純損益	570,886	266,946	20,350	43,785	29,128

7. 職員数

(1) 職種別職員数（休職者数除く）

（令和4年4月1日現在）

職 種 区 分		平成30年度		令和元年度		令和2年度		令和3年度		令和4年度	
医 師	市派遣										
	財団/機構	147	147	150	150	147	147	159	159	161	161
歯 科 医 師	市派遣	5	31	5	33	4	31	5	37	4	38
	財団/機構	26		28		27		32		34	
技 術 職 員 (電気・機械職)	市派遣	4	4	4	4	3	3	3	4	4	5
	財団/機構							1		1	
診 療 情 報 管 理 士	市派遣		5		4		4		4		4
	財団/機構	5		4		4		4		4	
医 療 ソ ー シ ャ ル ワ ー カ ー	市派遣		4		5		5		5		5
	財団/機構	4		5		5		5		5	
司 書	市派遣		1		1		0		0		0
	財団/機構	1		1		0		0		0	
薬 剤 師	市派遣	4	26	2	27	2	26	4	28	3	26
	財団/機構	22		25		24		24		23	
助 産 師	市派遣	1	33	1	31	1	35	1	36	1	33
	財団/機構	32		30		34		35		32	
看 護 師	市派遣	23	498	22	506	18	497	16	508	15	502
	財団/機構	475		484		479		492		487	
准 看 護 師	市派遣				0		0		0		0
	財団/機構										
歯 科 衛 生 士	市派遣		2		2		2		2		2
	財団/機構	2		2		2		2		2	
臨 床 検 査 技 師	市派遣	4	25	4	26	4	26	3	27	3	27
	財団/機構	21		22		22		24		24	
臨 床 工 学 技 士	市派遣	1	15	1	15	1	16	2	15	3	16
	財団/機構	14		14		15		13		13	
診 療 放 射 線 技 師	市派遣	3	23	5	25	6	25	6	26	6	27
	財団/機構	20		20		19		20		21	
理 学 療 法 士	市派遣		10		10		12		12		13
	財団/機構	10		10		12		12		13	
作 業 療 法 士	市派遣		4		4		5		5		6
	財団/機構	4		4		5		5		6	
言 語 聴 覚 士	市派遣		3		3		3		3		2
	財団/機構	3		3		3		3		2	
視 能 訓 練 士	市派遣		8		8		6		7		7
	財団/機構	8		8		6		7		7	
管 理 栄 養 士	市派遣	1	6	1	7	1	6	1	7	1	9
	財団/機構	5		6		5		6		8	
調 理 師	市派遣				0		0		0		0
	財団/機構										
心 理 士	市派遣		2		2		2		2		2
	財団/機構	2		2		2		2		2	
合 計	市派遣	46	847	45	863	40	851	41	887	40	885
	財団/機構	801		818		811		846		845	

注) 「市派遣」は神戸市からの派遣職員、「財団」は財団固有職員、「機構」は神戸市民病院機構職員
(H29.4.1より地方独立行政法人 神戸市民病院機構へ経営移管し、財団職員の身分は全て機構職員となる。)

(2) 職種別・階級別職員数

(令和4年4月1日現在)

職 種			局長級		部長級		課長級		係長級		担 当		嘱 託		合 計	
医師	機 構		1	1	23	23	54	54	24	24	8	8			110	110
医師	専攻医	機 構											30	49	30	49
	研修医	機 構											19		19	
歯科医師	機 構				1	1			1	1					2	2
事務職員	市派遣	計			1	1	1	1	2	6		28	28	2	4	38
	機 構						0	4			28		2	34		
技術職員	市派遣	計					1	1	1	1	2	2	1	1	5	5
診療情報管理士	機 構	計					1	1	1	1	2	2			4	4
医療ソーシャル ワーカー	機 構	計							2	2	3	3			5	5
司 書	機 構	計													0	0
薬 剤 師	市派遣	計				1			2	6	1	19			3	26
	機 構				1			4		18					23	
助 産 師	市派遣	計					1								1	33
	機 構							1		2		30			32	
看 護 師	市派遣	計			1	1	5	10	7	47	2	444			15	502
	機 構					5		40		442					487	
歯科衛生士	機 構	計									2	2			2	2
臨床検査技師	市派遣	計					1		2	6		20			3	27
	機 構							1	4		20				24	
臨床工学技士	市派遣	計							1	1	2	15			3	16
	機 構										13				13	
診療放射線 技 師	市派遣	計					1	1	4	8	1	18			6	27
	機 構								4		17				21	
理学療法士	機 構	計							2	2	11	11			13	13
作業療法士	機 構	計									6	6			6	6
言語聴覚士	機 構	計									2	2			2	2
視能訓練士	機 構	計							1	1	6	6			7	7
管理栄養士	市派遣	計							1	2		7			1	9
	機 構								1		7				8	
心 理 士	機 構	計									2	2			2	2
合 計	市派遣	計	0	1	2	27	10	70	19	109	8	625	1	52	41	885
	機 構		1		25		60	90			617		51		844	

注) 「市派遣」は神戸市からの派遣職員、「機構」は神戸市民病院機構職員

8. 業務委託の状況

業務委託（令和4年4月1日現在）

委託業務名	委託先	業務内容
警備・守衛業務	東洋テック(株)	警備・守衛
電話交換業務		電話交換
設備管理業務	阪急阪神ビルマネジメント(株)	設備運転・監視 日常点検・保守他
清掃業務	(株)ダスキンヘルスケア	院内 B1～10F 医療ホール 西館他
洗濯、リネン 寝具整備業務	ファーストリネンサービス(株)	洗濯、リネン 寝具整備
医事業務 他	(株)ソラスト	初診受付 会計受付 入退院受付 総合案内 診察受付 救急受付 外来・病棟クラーク レセプト点検 病歴室 診療報酬収納 その他
検体検査業務	(株)LSIメディエンス	検体検査
システム運用 管理業務	SCSKシステムマネジメント(株)	システム運用管理
物品管理業務等	日本ステリ(株)	物品管理・院内搬送 滅菌・手術室サポート
医療機器管理業務	(株)やよい	医療機器の保守管理
患者給食業務	富士産業(株)	患者給食・職員食堂
院内保育所 運営業務	(株)トットメイト	保育所運営
合計（12業務）	11社	

9. 主要医療機器

購入価格1,000万円以上

大分類	小分類	機器名	設置場所	
放射線部門	撮影機器	磁気共鳴断層撮影装置（2台）	地階 放射線科	
		心臓血管撮影装置	3階 放射線科	
		頭腹部血管撮影装置	3階 放射線科	
		全身用CT装置（2台）	3階 放射線科	
		3次元CTワークステーション	3階 放射線科	
		一般撮影用X線装置（2台）	3階 放射線科	
		胸部専用X線撮影装置	3階 放射線科	
		泌尿器専用透視撮影装置	3階 放射線科	
		救急専用X線撮影装置	1階 救急部	
		フラットパネルディテクタ撮影システム	1階 救急部	
		全身用CT装置	1階 救急部	
		内視鏡X線TV撮影装置	3階 放射線科	
		X線TV撮影装置	3階 放射線科	
		乳房パノラマ撮影装置	3階 放射線科	
	手術室専用X線透視撮影装置	5階 手術部		
	治療機器	放射線治療装置	地階 放射線科	
		三次元放射線治療計画システム	地階 放射線科	
		放射線治療品質管理機器装置	地階 放射線科	
		体外衝撃波結石破碎装置	地階 放射線科	
	R I 機器	全身用ガンマカメラ装置	地階 放射線科	
		PET-CT	地階 放射線科	
	その他	CR画像処理システム	3階 放射線科	
		心臓カテーテル検査データ解析記録装置	3階 放射線科	
	ICU等・病棟部門	監視装置	患者監視システム	5階 ICU 他
			患者監視装置	6階 周産期センター
			セントラルステーションモニタ	6階 東病棟
			生体情報モニタシステム（救急）	1・5階 救急部
生体情報管理システム（電子カルテ接続）			各病棟	
透析装置		人工透析システム	3階 透析室	
人工臓器	大動脈バルーンポンピング（2台）	3階 透析室		
臨床検査部門	生理機能検査機器	頭部超音波診断装置	3階 検査部	
		心臓超音波診断装置（3台）	3階 検査部	
		腹部カラードプラ超音波診断装置（3台）	3階 検査部	
		長時間心電図記録解析装置	3階 検査部	
		筋電計	3階 検査部	
		心機能検査管理システム	3階 検査部	
		OCTスキャナー	2階 眼科外来	

大分類	小分類	機器名	設置場所
臨床検査部門	臨床検査機器	自動採血管供給装置	3階 検査部
		全自動血液ガス分析装置	3階 検査部
		自動血球計数測定装置	3階 検査部
		生化学自動分析装置	3階 検査部
		全自動輸血検査システム	3階 検査部
		質量分析法及び微生物固定・感受性検査システム	3階 検査部
		リアルタイムPCR解析システム	3階 検査部
手術部門	手術機器	麻酔器（9台）	5階 手術部他
		シーリングペンダント	5階 手術部
		无影灯（8式）	5階 手術部
		手術台 一般用（8台）・眼科用（1台）・ダヴィンチ用（1台）	5階 手術部
		手術顕微鏡（4台）	5階 手術部
		超音波白内障手術装置	5階 手術部
		硝子体手術装置	5階 手術部
		KTP/YAGレーザー	5階 手術部
		術者呼吸吸引装置	5階 手術部
		脳手術支援装置	5階 手術部
		外科手術用3D内視鏡システム	5階 手術部
		手術用ロボット手術ユニット（ダヴィンチ）	5階 手術部
	その他	超音波診断装置	5階 手術部
中材部門	滅菌機器	高圧蒸気滅菌装置（3台）	1階 中材室他
		低温プラズマ滅菌装置	1階 中材室
		ジェットウォッシャー	1階 中材室
		ウォッシャーディスインフェクター	1階 中材室
その他	その他	調剤オンラインシステム	2階 薬剤部他
		病歴管理システム	4階 病歴室
		Qスイッチ・ルビー・レーザー	2階 皮膚科・形成外科外来
		外来関連表示システム	2・3階 外来
		内視鏡システム	3階 内視鏡センター
		院内トリアージ判定支援システム	1階 救急部

【業務量】

1. 一般診療の実績
 (1) 外来・入院患者数

区 分		平成29年度	平成30年度	令和元年度	令和2年度	令和3年度
日 数	年度日数	365	365	365	366	365
	診療日数	244	244	240	243	242
外 来	年間患者延数 (人)	386,112	389,887	382,854	343,550	350,931
	1日平均患者数 (人) (患者延数/診療日数)	1,582.4	1,597.9	1,595.2	1,413.8	1,450.1
	対一般病床率 (倍) (1日平均患者数/一般病床数)	3.7	3.8	3.8	3.3	3.4
	初診患者数 (人)	37,767	38,077	37,638	28,796	30,878
	1日平均初診患者数 (人) (初診患者数/診療日数)	154.8	156.1	156.8	118.5	127.6
	平均通院日数 (日) (患者延数/初診患者数)	10.2	10.2	10.2	11.9	11.4
病 床 数		475床 (一般415床 ICU・CCU10床 結核50床)				
年間患者延数 (人)		150,287	151,981	148,835	130,097	126,181
1日平均患者数 (人)		411.7	416.4	407.8	355.5	345.7
新 来 (人)	年間数	13,390	13,481	13,642	11,836	11,448
	(転科含)	(13,685)	(13,787)	(13,947)	(12,147)	(11,793)
	1日平均	36.7	36.9	37.4	32.3	31.4
	(転科含)	(56.1)	(56.5)	(58.1)	(50.0)	(48.7)
退 院 (人)	年間数	13,446	13,472	13,645	11,854	11,455
	(転科含)	(13,741)	(13,778)	(13,950)	(12,165)	(11,800)
	1日平均	36.8	36.9	37.4	32.4	31.4
	(転科含)	(37.6)	(37.7)	(38.2)	(33.2)	(32.3)
退院のうち 死 亡 数 (件)	年間数	329	353	406	371	385
	1日平均	0.9	1.0	1.1	1.0	1.1
	(剖検数)	(12)	(14)	(12)	(9)	(9)
平 均 在院日数 (日)	結 核	69.3	70.6	60.5	67.3	65.4
	一 般	10.5	10.6	10.4	10.4	11.0
病床利用率 (ICU除く)	結 核	60.9%	59.2%	48.6%	46.8%	51.8%
	一 般	89.7%	91.0%	90.0%	78.4%	75.3%

(2) 外来患者数

① 外来・時間外救急外来の患者数比較

(単位：人)

年 月		外 来 患 者 数				時間外救急外来患者数		
		患者数	1日平均	うち初診	診療日数	患者数	1日平均	うち入院
平成29年度		386,112	1,582.4	37,767	244	21,438	58.7	2,346
平成30年度		389,887	1,597.9	38,077	244	22,887	62.7	2,579
令和元年度		382,854	1,595.2	37,638	240	23,260	63.7	2,787
令和2年度		343,550	1,413.8	28,796	243	15,069	41.3	2,241
令和3年度		350,931	1,450.1	30,878	242	15,620	42.8	3,304
内 別 月 別 内 訳	R3.4	29,330	1,396.7	2,569	21	1,151	38.4	247
	5	25,136	1,396.4	2,254	18	1,463	47.2	265
	6	29,233	1,328.8	2,455	22	1,238	41.3	281
	7	29,593	1,479.7	2,707	20	1,633	52.7	359
	8	29,978	1,427.5	2,778	21	1,560	50.3	304
	9	29,581	1,479.1	2,475	20	1,260	42.0	248
	10	30,562	1,455.3	2,683	21	1,252	40.4	289
	11	30,029	1,501.5	2,689	20	1,290	43.0	296
	12	30,864	1,543.2	2,642	20	1,365	44.0	298
	R4.1	28,767	1,514.1	2,764	19	1,373	44.3	286
	2	26,173	1,454.1	2,323	18	1,006	35.9	200
	3	31,685	1,440.2	2,539	22	1,029	33.2	231

② 診療科別1日当り外来患者数

	平成29年度	平成30年度	令和元年度	令和2年度	令和3年度
一般内科	29.6	31.4	31.0	28.2	27.8
脳神経内科	65.7	67.3	69.3	58.8	66.2
糖尿病・内分泌内科	70.4	68.0	71.2	66.5	62.5
腎臓内科	39.8	35.6	39.8	33.1	35.2
免疫血液内科	92.5	93.2	92.6	83.0	78.2
腫瘍内科	0.3	0.3	0.2	0.2	0.2
緩和ケア内科	8.5	10.8	10.3	8.5	8.8
循環器内科	67.3	69.2	65.6	60.7	61.1
消化器内科	164.2	161.8	160.5	147.4	151.6
呼吸器内科	69.3	70.9	69.0	57.9	54.9
総合内科			7.3	8.4	9.4
精神・神経科	40.5	39.7	38.7	30.5	25.6
小児科	79.4	81.1	78.1	55.7	65.7
外科・消化器外科	69.2	70.8	72.4	66.6	65.3
乳腺外科	30.3	34.3	35.4	31.9	36.3
呼吸器外科	14.2	15.8	18.0	18.0	19.6
整形外科	100.2	97.1	96.8	79.1	75.7
脳神経外科	27.9	27.9	28.1	23.4	23.0
泌尿器科	81.8	82.8	87.0	84.4	92.5
皮膚科	76.4	79.5	85.2	82.6	74.8
産婦人科	116.7	106.7	98.3	82.9	80.4
眼 科	50.3	49.0	45.5	40.2	44.2
耳鼻いんこう科	64.7	55.3	68.8	59.1	62.1
形成外科	15.2	18.1	24.9	24.8	28.4
リハビリテーション科	118.4	128.9	131.3	112.8	122.9
放射線治療科	55.5	50.7	30.8	34.9	39.3
放射線診断科		7.2	6.3	6.0	8.8
歯科口腔外科	32.6	32.1	32.2	27.7	29.2
合 計	1582.4	1597.9	1595.2	1413.8	1449.7

(注意) 合計の数値は、年間外来延べ患者数を診療日数で除した数値

(3) 入院患者数

① 入退院患者数・手術件数・分娩件数

(単位：人, 件)

年 月	入 院 患 者			退 院 患 者			手術件数 (OP室分)	分 件	娩 数
	延患者数	1日平均	新入院患者数	退院患者数	内死亡	剖検数			
平成29年度	150,287	411.7	13,390	13,446	329	12	6,088	693	
平成30年度	151,981	416.4	13,481	13,472	353	14	6,241	635	
令和元年度	148,835	407.8	13,642	13,645	406	12	6,272	564	
令和2年度	130,097	356.4	11,836	11,854	371	9	5,564	462	
令和3年度	126,181	345.7	11,448	11,455	385	9	5,504	434	
内 記	R3. 4	10,662	355.4	985	1,001	33	0	463	36
	5	10,524	339.5	952	930	50	1	356	36
	6	10,248	341.6	981	989	24	1	431	48
	7	10,901	351.6	1,028	1,037	29	0	479	43
	8	11,197	361.2	1,067	1,067	28	2	471	36
	9	9,969	332.3	922	913	26	1	413	36
	10	10,239	330.3	924	981	32	0	513	27
	11	10,505	350.2	1,018	937	37	2	510	38
	12	11,023	355.6	955	1,065	32	1	513	36
	R4. 1	11,228	362.2	983	893	43	1	450	35
	2	9,532	340.4	753	771	28	0	394	32
	3	10,153	327.5	880	871	23	0	511	31

② 診療科別 1 日当り入院患者数・平均在院日数

(単位：人，日) (単位：人，日)

	平成29年度		平成30年度		令和元年度		令和2年度		令和3年度	
	1日当	平均在院日数	1日当	平均在院日数	1日当	平均在院日数	1日当	平均在院日数	1日当	平均在院日数
一般内科	7.2	9.4	5.8	7.5	8.3	9.3	19.4	9.3	24.6	9.4
脳神経内科	16.1	20.6	17.6	21.6	18.9	21.3	13.9	17.5	16.2	18.2
糖尿病・内分泌内科	5.5	11.2	5.7	14.0	4.3	10.0	3.3	10.9	3.4	11.2
腎臓内科	6.5	17.6	9.1	16.6	7.6	13.9	7.5	14.2	5.7	12.6
免疫血液内科	23.9	21.4	24.0	23.7	21.0	24.5	19.0	21.0	18.7	21.9
緩和ケア内科	0.3	12.6	1.1	14.1	0.8	12.0	0.8	13.5	0.4	12.1
循環器内科	19.8	8.2	18.4	8.3	19.5	8.7	15.6	8.6	14.3	8.9
消化器内科	35.2	7.7	35.4	7.9	38.3	8.2	34.7	9.1	33.8	9.8
呼吸器内科	63.2	26.1	61.5	24.4	55.0	24.0	47.4	25.0	46.0	24.9
総合内科					3.4	15.7	1.9	11.1	2.2	13.4
精神・神経科	0.1	44.0	0.1	19.0	0.0	0.0	0.0	0.0	0.0	0.0
小児科	24.5	6.2	23.9	5.7	21.9	5.2	14.0	5.5	17.5	5.6
外科・消化器外科	39.8	12.8	43.7	13.2	40.3	12.0	38.0	12.5	35.9	14.4
乳腺外科	5.4	8.7	4.6	8.2	5.4	9.3	3.8	8.4	3.4	7.8
呼吸器外科	11.2	13.6	12.0	12.5	13.3	12.4	8.9	9.7	9.7	10.7
整形外科	39.7	18.3	36.2	18.8	34.6	18.6	27.8	16.9	25.1	16.8
脳神経外科	14.1	15.8	16.6	15.0	16.4	13.8	15.7	14.4	13.4	14.5
泌尿器科	20.1	8.0	22.9	8.0	25.0	8.3	19.8	7.5	21.5	7.1
皮膚科	7.2	9.9	6.4	10.1	5.2	9.1	5.8	11.1	3.6	10.3
産婦人科	42.8	9.4	41.7	9.3	37.5	9.6	33.7	9.0	27.5	8.3
眼科	10.3	4.5	10.7	6.3	11.4	6.1	9.1	6.3	7.5	5.7
耳鼻いんこう科	14.5	9.1	13.2	8.3	12.5	7.5	10.9	8.8	8.1	8.4
形成外科	4.2	8.6	4.9	9.8	4.4	8.2	4.0	8.5	4.1	9.7
放射線治療科			0.0	22.0	0.1	38.0	0.0	0.0	0.0	0.0
放射線診断科	0.2	5.1	0.1	2.9	0.1	3.7	0.1	3.5	0.1	3.1
歯科口腔外科	0.5	4.1	0.7	4.9	1.3	4.4	1.3	4.8	1.4	5.0
結核病棟 計	30.5	69.3	29.6	70.6	24.3	60.5	23.4	67.3	25.9	65.4
一般病棟 計	381.3	10.5	386.8	10.6	382.4	10.4	333.0	10.4	319.8	10.3
合 計	411.7	11.2	416.4	11.3	406.7	10.9	356.4	11.0	345.7	11.0

(4) 住所区別患者数

① 外来延べ患者数

(単位：人，日)

年 月	西 区	垂水区	須磨区	市内他区	市 外	合 計	1日平均	診療日数	
平成29年度	231,142	58,859	35,044	11,668	49,399	386,112	1,582.4	244	
平成30年度	234,224	62,217	34,569	11,530	47,347	389,887	1,597.9	244	
令和元年度	233,677	62,440	33,811	10,325	42,601	382,854	1,595.2	240	
令和2年度	208,675	55,414	32,271	10,061	37,129	343,550	1,413.8	243	
令和3年度	214,880	56,390	33,378	9,858	36,425	350,931	1,444.2	243	
内 訳	R3.4	17,819	4,600	2,788	843	3,280	29,330	1,396.7	21
	5	15,021	4,046	2,544	847	2,678	25,136	1,396.4	18
	6	17,666	4,665	2,824	952	3,126	29,233	1,328.8	22
	7	17,993	4,757	2,831	859	3,153	29,593	1,479.7	20
	8	18,243	4,696	2,974	844	3,221	29,978	1,427.5	21
	9	18,023	4,816	2,937	829	2,976	29,581	1,479.1	20
	10	18,887	4,859	2,957	784	3,075	30,562	1,455.3	21
	11	18,543	5,011	2,777	748	2,950	30,029	1,501.5	20
	12	19,173	5,004	2,788	829	3,070	30,864	1,543.2	20
	R4.1	17,797	4,671	2,580	775	2,944	28,767	1,514.1	19
	2	16,077	4,301	2,455	714	2,626	26,173	1,454.1	18
	3	19,638	4,964	2,923	834	3,326	31,685	1,440.2	22

② 新入院患者数

(単位：人)

年 月	西 区	垂水区	須磨区	市内他区	市 外	合 計	1日平均	診療日数
平成29年度	7,641	2,118	1,119	440	2,072	13,390	36.7	365
平成30年度	7,688	2,310	1,120	425	1,937	13,480	36.9	365
令和元年度	7,922	2,530	1,153	392	1,645	13,642	37.4	365
令和2年度	6,702	2,124	1,070	595	1,345	11,836	32.3	366
令和3年度	6,573	1,992	1,025	628	1,230	11,448	31.4	365

2. 救急医療の実績
 (1) 時間帯別救急患者数

(単位：人)

区 分		平成29年度	平成30年度	令和元年度	令和2年度	令和3年度		
救急患者数合計		24,650	26,308	26,990	18,330	19,019		
内 訳	時間内救急 (救急車搬入数のみ)	1,127	1,316	1,436	1,302	1,296		
	時間内救急 (ウォークイン)	2,085	2,105	2,294	1,959	2,103		
	時間外救急	21,438	22,887	23,260	15,069	15,620		
時間 外 救 急 内 訳	日 直 帯	9:00～12:00	1,982	2,091	2,249	1,620	1,614	
		12:00～17:00	2,629	2,758	2,933	2,009	1,995	
		小 計	4,611	4,849	5,182	3,629	3,609	
	宿 直 帯	17:00～22:00	11,323	12,101	11,979	7,195	7,761	
		22:00～ 6:00	4,504	4,809	4,900	3,332	3,449	
		6:00～ 9:00	1,000	1,128	1,199	913	801	
		小 計	16,827	18,038	18,078	11,440	12,011	
	1日平均時間外救急患者数		58.7	62.7	63.7	41.2	42.8	
時間外救急 入院患者数		2,346	2,579	2,787	2,241	2,099		
内 訳	日 直 帯	救急病棟	390	402	438	315	291	
		そ の 他	146	155	159	227	201	
		小 計	536	557	597	542	492	
	宿 直 帯	救急病棟	1,035	1,201	1,257	1,005	824	
		そ の 他	775	821	933	694	783	
		小 計	1,810	2,022	2,190	1,699	1,607	
	救急車搬入数		3,559	4,255	4,661	4,045	3,813	
	内 訳	時間内救急		1,127	1,316	1,436	1,302	1,296
		時間外救急		2,432	2,939	3,225	2,743	2,517
内 訳		日直帯	534	567	623	553	487	
		宿直帯	1,898	2,372	2,602	2,190	2,030	

(2) 診療科別救急患者数(時間外)

(単位:人,%)

区 分		平成29年度			平成30年度			令和元年度			令和2年度			令和3年度		
		患者数	比率%		患者数	比率%		患者数	比率%		患者数	比率%		患者数	比率%	
内 科	日直	2,205	8,387	39.1	2,292	8,871	38.8	2,477	8,950	38.5	1,713	6,605	43.8	1,698	6,411	41.0
	宿直	6,182			6,579			6,473			4,892			4,713		
精神・ 神経科	日直	2	4	0.0	0	1	0.0	0	1	0.0	0	1	0.0	0	4	0.0
	宿直	2			1			1			1			4		
小児科	日直	58	6,250	29.2	50	6,519	28.5	45	6,356	27.3	27	2,383	15.8	33	3,574	22.9
	宿直	6,192			6,469			6,311			2,356			3,541		
外科・ 消化器外科	日直	573	1,645	7.7	521	1,662	7.3	531	1,711	7.4	422	1,355	9.0	269	947	6.1
	宿直	1,072			1,141			1,180			933			678		
乳 腺 外 科	日直	7	12	0.1	34	45	0.2	33	45	0.2	31	41	0.3	34	43	0.3
	宿直	5			11			12			10			9		
呼吸器 外 科	日直	47	116	0.5	30	103	0.5	26	99	0.4	25	93	0.6	28	88	0.6
	宿直	69			73			73			68			60		
整形 外 科	日直	537	1,569	7.3	570	1,656	7.2	630	1,743	7.5	402	1,191	7.9	383	1,054	6.7
	宿直	1,032			1,086			1,113			789			671		
脳神経 外 科	日直	99	424	2.0	130	458	2.0	137	505	2.2	90	356	2.4	111	339	2.2
	宿直	325			328			368			266			228		
泌尿器科	日直	187	741	3.5	182	800	3.5	223	935	4.0	140	712	4.7	171	715	4.6
	宿直	554			618			712			572			544		
皮膚科	日直	314	1,104	5.1	379	1,378	6.0	397	1,322	5.7	213	862	5.7	230	708	4.5
	宿直	790			999			925			649			478		
形成 外 科	日直	42	166	0.8	97	307	1.3	229	668	2.9	237	802	5.3	295	1,104	7.1
	宿直	124			210			439			565			809		
産婦人科	日直	89	253	1.2	99	283	1.2	59	198	0.9	36	137	0.9	41	107	0.7
	宿直	164			184			139			101			66		
眼 科	日直	99	172	0.8	87	149	0.7	74	138	0.6	45	99	0.7	65	105	0.7
	宿直	73			62			64			54			40		
耳 鼻 いんこう科	日直	349	589	2.7	374	646	2.8	313	570	2.5	241	413	2.7	247	407	2.6
	宿直	240			272			257			172			160		
放射線	日直	0	0	0.0	0	0	0.0	0	0	0.0	1	1	0.0	0	1	0.0
	宿直	0			0			0			0			1		
歯科口 腔外科	日直	3	6	0.0	4	9	0.0	8	19	0.1	6	18	0.1	4	13	0.1
	宿直	3			5			11			12			9		
合 計	日直	4,611	21,438	100	4,849	22,887	100	5,182	23,260	100	3,629	15,069	100	3,609	15,620	100
	宿直	16,827			18,038			18,078			11,440			12,011		

(3) 住所別救急患者数(時間外)

(単位:人,%)

区分		平成29年度				平成30年度				令和元年度				令和2年度				令和3年度			
		患者数		比率%		患者数		比率%		患者数		比率%		患者数		比率%		患者数		比率%	
西 区	日直	2,899	12,324	57.5	3,014	13,156	57.5	3,215	13,091	56.3	2,217	8,860	58.8	2,275	8,980	57.5					
	宿直	9,425			10,142			9,876			6,643			6,705							
垂水区	日直	700	3,674	17.1	804	4,077	17.8	854	4,371	18.8	651	2,758	18.3	549	2,766	17.7					
	宿直	2,974			3,273			3,517			2,107			2,217							
須磨区	日直	365	1,655	7.7	379	1,843	8.1	424	1,924	8.3	309	1,250	8.3	329	1,420	9.1					
	宿直	1,290			1,464			1,500			941			1,091							
長田区	日直	24	105	0.5	27	101	0.4	35	105	0.5	37	101	0.7	27	106	0.7					
	宿直	81			74			70			64			79							
北 区	日直	72	288	1.3	71	281	1.2	64	257	1.1	61	229	1.5	60	260	1.7					
	宿直	216			210			193			168			200							
兵庫区	日直	23	66	0.3	25	101	0.4	29	102	0.4	23	73	0.5	14	57	0.4					
	宿直	43			76			73			50			43							
中央区	日直	18	83	0.4	19	58	0.3	22	69	0.3	18	56	0.4	19	53	0.3					
	宿直	65			39			47			38			34							
灘 区	日直	10	50	0.2	10	53	0.2	15	55	0.2	6	32	0.2	11	43	0.3					
	宿直	40			43			40			26			32							
東灘区	日直	21	74	0.3	10	59	0.3	19	64	0.3	11	34	0.2	9	40	0.3					
	宿直	53			49			45			23			31							
神戸市 合 計	日直	4,132	18,319	85.5	4,359	19,729	86.2	4,677	20,038	86.1	3,333	13,393	88.9	3,293	13,725	87.9					
	宿直	14,187			15,370			15,361			10,060			10,432							
明石市	日直	151	791	3.7	151	881	3.8	152	893	3.8	85	502	3.3	93	546	3.5					
	宿直	640			730			741			417			453							
三木市	日直	110	829	3.9	97	762	3.3	105	775	3.3	86	486	3.2	77	516	3.3					
	宿直	719			665			670			400			439							
その他 県 内	日直	115	1,013	4.7	116	945	4.1	121	1,017	4.4	74	480	3.2	75	559	3.6					
	宿直	898			829			896			406			484							
県 外	日直	103	486	2.3	126	570	2.5	127	537	2.3	51	208	1.4	71	274	1.8					
	宿直	383			444			410			157			203							
合 計	日直	4,611	21,438	100	4,849	22,887	100	5,182	23,260	100	3,629	15,069	100	3,609	15,620	100					
	宿直	16,827			18,038			18,078			11,440			12,011							

(4) 年末・年始救急患者数

令和3年12月29日～令和4年1月3日

区分	12月29日(水)				12月30日(木)				12月31日(金)				1月1日(土)				1月2日(土)				1月3日(日)				総計				
	患者数(人)			うち入院(人)	患者数(人)			うち入院(人)	患者数(人)			うち入院(人)	患者数(人)			うち入院(人)	患者数(人)			うち入院(人)	患者数				うち入院(人)				
	日直帯	宿直帯	計		日直帯	宿直帯	計		日直帯	宿直帯	計		日直帯	宿直帯	計		日直帯	宿直帯	計		日直帯	宿直帯	計	日直帯		宿直帯	計	日直帯	宿直帯
				日直帯				宿直帯				計(人)				比率%													
内科	13	22	35	3	20	20	40	3	24	17	41	5	29	20	49	5	23	23	46	9	27	16	43	6	136	118	254	40.3	31
精神神経	0	0	0	0	0	0	0	0	0	0	0	0	0	0	0	0	0	0	0	0	0	0	0	0	0	0	0	0.0	0
小児科	0	25	25	1	0	15	15	0	0	15	15	2	0	24	24	4	0	12	12	2	0	16	16	0	0	107	107	17.0	9
外科	0	3	3	2	5	4	9	2	1	0	1	1	4	1	5	2	2	1	3	3	2	2	4	1	14	11	25	4.0	11
乳腺外科	0	0	0	0	1	0	1	0	0	0	0	0	0	0	0	0	0	0	0	0	0	0	0	0	1	0	1	0.2	0
整形外科	1	2	3	0	6	3	9	1	4	5	9	1	5	8	13	1	4	2	6	0	6	8	14	3	26	28	54	8.6	6
脳外科	0	0	0	0	2	1	3	1	2	3	5	1	0	0	0	0	4	1	5	2	0	1	1	1	8	6	14	2.2	5
呼吸内	2	0	2	2	3	0	3	2	0	0	0	0	1	2	3	3	1	0	1	0	0	1	1	1	7	3	10	1.6	8
呼吸外	0	0	0	0	1	0	1	1	0	0	0	0	0	1	1	1	1	1	2	1	0	0	0	0	2	2	4	0.6	3
皮膚科	4	2	6	1	4	3	7	0	21	2	23	2	7	0	7	0	4	1	5	2	14	3	17	0	54	11	65	10.3	5
形成外	3	6	9	0	4	5	9	0	2	5	7	0	2	3	5	0	3	6	9	0	1	2	3	0	15	27	42	6.7	0
泌尿器	0	1	1	0	2	5	7	0	3	1	4	1	3	2	5	0	2	5	7	0	3	2	5	2	13	16	29	4.6	3
産婦人	0	1	1	0	0	1	1	0	1	0	1	0	0	1	1	1	1	0	1	0	0	0	0	0	2	3	5	0.8	1
眼科	1	0	1	0	0	0	0	0	0	0	0	0	1	0	1	0	0	0	0	0	0	0	0	0	2	0	2	0.3	0
耳鼻科	0	1	1	0	11	0	11	2	0	0	0	0	0	0	0	0	4	2	6	1	0	0	0	0	15	3	18	2.9	3
放 治	0	0	0	0	0	0	0	0	0	0	0	0	0	0	0	0	0	0	0	0	0	0	0	0	0	0	0	0.0	0
放 診	0	0	0	0	0	0	0	0	0	0	0	0	0	0	0	0	0	0	0	0	0	0	0	0	0	0	0	0.0	0
歯 口 腔	0	0	0	0			0				0				0				0				0		0	0	0	0.0	0
合 計	24	63	87	9	59	57	116	12	58	48	106	13	52	62	114	17	49	54	103	20	53	51	104	14	295	335	630	100	85
救急車(台)	6	12	18	2	6	6	12	4	4	6	10	3	6	11	17	5	3	2	5	2	5	11	16	4	30	48	78	—	25
うち OP 件数(件)	3				2				2				1				2				2				12				
うち 死亡 件数(人)	3				0				1				2				1				0				7				

(上記「合計」の年度比較 単位:人)

2年度	38	42	80	11	43	56	99	16	49	31	80	11	48	53	101	16	47	35	82	11	29	29	58	13	254	246	500	—	78
元年度	71	119	190	12	99	138	237	12	110	132	242	9	76	135	211	16	113	128	241	12	94	118	212	20	563	770	1,333	—	81
30年度	43	108	151	11	81	108	189	13	95	140	235	6	89	132	221	14	102	112	214	13	87	105	192	12	497	705	1,202	—	69
29年度	69	83	152	8	88	112	200	17	85	111	196	14	79	107	186	8	108	129	237	16	94	89	183	5	523	631	1,154	—	68